

Helsingin hallinto-oikeus  
Radanrakentajantie 5  
00520 HELSINKI  
[helsinki.hao@oikeus.fi](mailto:helsinki.hao@oikeus.fi)

27.04.2023

**Viite:**

Helsingin kaupunkiympäristötoimialan maankäyttöjohtajan päätös 28.03.2023  
dnro HEL 2022-012562 T 10 04 01

**Asia:**

Hallintovalitus maankäyttöjohtajan päätöksestä hyväksyä poikkeamis- ja suunnittelutarveratkaisuhakemus lumenkaatopaikan perustamiseksi Malmin lentokentälle

**VALITTAJA**

Malmin lentoaseman ystävät ry  
Helsinki-Malmin lentoasema  
00700 Helsinki  
[info@malmiairport.fi](mailto:info@malmiairport.fi)

**VALITUKSENALAINEN PÄÄTÖS**

Helsingin kaupungin kaupunkiympäristötoimialan maankäyttöjohtajan päätös 28.03.2023 annettu päätös 38§ dnro HEL 2022-012562 T 10 04 01 koskien poikkeamis- ja suunnittelutarveratkaisuhakemuksen hyväksymistä lumenkaatopaikan perustamiseksi Malmin lentokentälle (jäljempänä "maankäyttöjohtajan päätös").

**SELVITYS TIEDOKSISAANNISTA**

Valituksenalaisen päätöksen pöytäkirjaan on kirjattu "pätös annetaan julkipanon jälkeisenä arkityöpäivänä jolloin sen katsotaan tulleen asianosaisen tietoon. Julkipanopäivä vastaa pöytäkirjan nähtävilläolopäivää. Päätöksen valitusaika päättyy 30 päivän kuluessa päätöksen tiedoksisaunnista." Päätös on annettu 28.03.2023.

**SELVITYS VALITUSOIKEUDESTA**

Malmin lentoaseman ystävät ry on rekisteröity yhteisö, jonka kotipaikka on Helsingin kaupunki. Yhdistys on kunnan jäsen. Yhdistys on Malmin lentokenttäyhdistys ry:n jäsen. Malmin lentokenttäyhdistys on Malmin lentoaseman ystävät ry:n jäsen.

Yhdistyksen toiminnan tarkoituksena on Malmin lentokentän toiminnan säilyttäminen nykyisellä paikallaan sekä lentokentän toiminnan kehittäminen, edistäminen ja tukeminen. Yhdistyksen toiminnan tarkoituksena on myös

vaalia ja suojella Malmin alueen rakennettujen kulttuurikohteiden ja -ympäristöjen ajallista monimuotoisuutta, vaalia niiden ominaisluonnetta ja erityispiirteitä sekä edistää niiden kulttuurisesti kestävää hoitoa ja käyttöä.

## VAATIMUKSET JA PERUSTELUT

Vaadimme maankäyttöjohtajan päätöksen kumoamista. Lisäksi vaadimme alueelle yleistä kieltä sen asemakaavan vastaiselle käytölle.

Poikkeaminen on vastoin asemakaavaa ja siten vastoin **MRL 58 §:n 1** momenttia. Hakemus on **YSL:n 12§:n** vastainen: Luvanvaraista, ilmoituksenvaraista tai rekisteröitävää toimintaa ei saa sijoittaa asemakaavan vastaisesti. Lumenvastaanottoaluetta ei ole voimassa olevassa asemakaavassa nro 5343, jonka mukaan rakennuspaikka on lentokenttäaluetta. Asemakaavamuutos ei ole laadinnassa. Päätöksessä viitatuilla kaavarungolla ja väliaikaiskäytön yleissuunnitelmalla ei ole mitään MRL:n mukaista ohjausvaikutusta asemakaavoitukseen, eikä kaavarunko suoraan ohjaa uutta rakentamista. Kaavarunko on oikeusvaikutukseton suunnittelutyökalu.

Poikkeamisharkinta on puutteellinen, koska hankkeesta ympäröivälle maankäytölle aiheutuvia vaikutuksia ja **MRL 171§** :ssä säädettyjä poikkeamisen edellytyksiä ei ole arvioitu riittävästi, kun hanke edellyttää poikkeamista asemakaavan mukaisesta käyttötarkoituksesta.

Sijoituspaikealle ei ole MRL:n mukaista toimenpidelupaa. **MRL 171§:n 2** momentissa säädetyt poikkeamisen edellytykset koskevat myös alueellista poikkeamista. Lisäksi alueellisen poikkeamisen edellytyksenä on, että poikkeamisella edistetään olemassa olevien rakennusten käyttöä, kehittämistä ja ylläpitoa.

**MRL 172§:** Kunta voi erityisestä syystä päättää, että tässä laissa säädetystä tai sen nojalla annetusta rakentamista tai muuta toimenpidettä koskevasta säännöksestä, määräyksestä, kiellosta tai muusta rajoituksesta voidaan poiketa laajemmalla kuin yhden rakennuspaikan käsittävällä alueella silloin, kun kysymys on asemakaava-alueella olemassa olevan asuin-, liike-toimistorakennuksen tilojen muuttamista asuinkäyttöön tai muuhun ympäristöhäiriötä aiheuttamattomaan käyttöön.

Suunnittelutarvealue ei vastaa tarkoitusta. Suunnittelutarvealueella tarkoitetaan sellaista aluetta, jolla on aiemman rakentamisen tai alueiden muiden olosuhteiden vuoksi tarpeen ryhtyä erilaisiin toimenpiteisiin, kuten rakentaa teitä, vesijohtoa tai viemäreitä.

Ympäristövaikutusten arviointi (YVA) hankkeelle on tekemättä. Aiottu toiminta aiheuttaa ympäristönsuojelussa tarkoitettua pilaantumista ja vaarantaa RKY-alueen näkyviä, toiminnallisia historiallisia rakennelmia.

Esittelyssä on virheellisesti mainittu, että lentotoiminta lentokenttäalueella on päättynyt. Lentotoiminta ei ole päättynyt, vaan keskeytetty tilapäisesti ns. NOTAM-ilmoituksella. Helsinki-Malmi on juridisesti edelleen lentopaikka ja lentoliikenteen kansainvälinen rajanylityspaikka. Ilmailulain 79. pykälä on jätetty huomioimatta hakuprosessissa. Alueen asemakaavan mukaisen käyttötarkoituksen eli lentotoiminnan turvallisuuden edellyttämiä estevaratarkasteluja ei ole tehty.

Hakemuksen perusteluissa ilmoitetaan poikkeamisen erityiseksi syyksi alueen tarkoituksenmukainen käyttö, eikä se hakemuksen mukaan vaikeuta luonnonsuojelun taikka rakennetun ympäristön suojelemista koskevien tavoitteiden saavuttamista.

Haettu toimenpide ei hakemuksen mukaan myöskään johda vaikutuksiltaan merkittävään rakentamiseen eikä muutoin aiheuta merkittäviä haitallisia ympäristö- tai muita vaikutuksia. Uusia luontoselvityksiä ei ole tehty tätä hakemusta varten.

Suunniteltu lumenvastaanottoalue sijaitsee alueella, jossa maaperä ja sen kantavuus eivät sovellu lumen läjittämiseen. Suunniteltu lumenvastaanottoalue on voimassa olevan asemakaavan vastainen, eikä se siten ole alueen tarkoituksenmukaista käyttöä.

Alueella on todennetusti merkittäviä luontoarvoja.

Lumenvastaanottoalueen varaus Malmin lentokenttäalueella sijoittuu Helsingin kaupungin v. 2021 teettämän niittyverkostotutkimuksen [1] perusteella niittyverkoston arvokohteen päälle.

Niittyverkoston arvokohde on niitty, jossa on tunnistettu erityisiä arvoja liittyen ensisijaisesti niiden ekologiseen laatuun, mutta myös maisemalliseen ja kulttuuriympäristölliseen arvoon. Niityt ovat koko Suomessa äärimmäisen uhanalainen luontotyyppi. Likaisen lumen läjittäminen pääkaupungin niittyverkoston suurimman arvokohteen ja sen tukialueiden päälle on täydellisessä ristiriidassa luontokadon pysäyttämiseen ja luonnon monimuotoisuuden varjeluun tähtäävien kansallisten ja kaupungin omien tavoitteiden kanssa.

Lumen vastaanottopaikaksi aiotulla Malmin lentokenttäalueen pohjoisosan niittyalueella on luontotutkimuksissa todettu olevan mm. pensastaskun, kiurun ja niittykirvisen reviirejä. Alue kuuluu myös kaupungin määrittelemään

tärkeään lintualueeseen [2]. Niittyalueella elää erittäin uhanalainen viheryökkönen sekä runsas lajisto muita perhosia [3].

Suunnittelualueen pohjoisosaan rakennettava ajoyhteys sijoittuu niittyalueelle, joka Helsingin kaupungin niitykartoituksessa on luokiteltu niittyverkoston tukialueeksi. Tukialueet ovat niittyverkoston ja sen kytkeytyneisyyden kannalta tärkeitä alueita.

Alueella kulkee myös Longinoja, joka kokoaa hulevedet koko lentokenttäalueelta. Longinojan vedenalaiset luontoarvot ovat vaarassa lumenkuljetuksen ja läjityksen aiheuttamien ympäristövaikutusten vuoksi. Lumen sulamisveden typpipitoisuus, syöpävaaralliset metallit, roskat, mikromuovi ja veden samentuminen ovat riski Longinojan erittäin uhanalaiselle meritaimenelle, vesikasvillisuudelle, pohjaeläimille ja muille vesieliöille. Longinojasta vedet laskevat Vantaajokeen, jossa elää koko Euroopan mittakaavassa merkittävä vuollejokisimpukan esiintymä. Vuollejokisimpukka on EU-luontodirektiivin liitteessä IV(a) mainittu tiukkaa suojelua edellyttävä laji, jonka yksilöiden lisääntymis- ja levähdyspaikkojen hävittäminen ja heikentäminen on kielletty (**LSL 49 § 1 mom.**)

Päätöksessä ei ole huomioitu riittävästi tai lainkaan Helsingin kaupungin luontodirektiivioppaan [4] linjauksia.

Malmin lentokentän niittyalueella tavataan useita luontodirektiivin liitteen IV(a) lajeja, jotka on suojeltu luonnonsuojelulailta ja -asetuksella, eikä näiden lajien yksilöiden lisääntymis- ja levähdyspaikkoja saa hävittää eikä heikentää (**LSL 49 § 1 mom.**) Direktiivilajeja Malmin lentokentällä ovat luontodirektiivin liitteen IV(a) lajeista mm. koivuhiiri, niittyjä ruokailualueinaan käyttävät pikkulepakko, pohjanlepakko ja kimolepakko [5] sekä EU-lintudirektiivin liitteen 1 lajeista vähintäänkin muutoinaikaisena levähtäjänä Suomessa äärimmäisen uhanalainen, erityisesti suojeltava heinäkurppa, jota on havaittu myös lumenvastaanotto paikalle varatulla alueella [6].

Lumen vastaanottoaluetta koskevassa päätöksessä mainitaan alueella olevan paineellista pohjavettä. Malmin lentokentän alueen pohjavesimuodostuman antoisuudeksi on arvioitu 1200 m<sup>3</sup> vuorokaudessa eli kaksi säiliöautollista tunnissa. Tattarisuon pohjavesialue on yksi neljästä kriisiajan vesihuollon "varmuusvarastosta", joilla turvataan Helsingin kaupungin vesihuolto kriisitilanteessa [7].

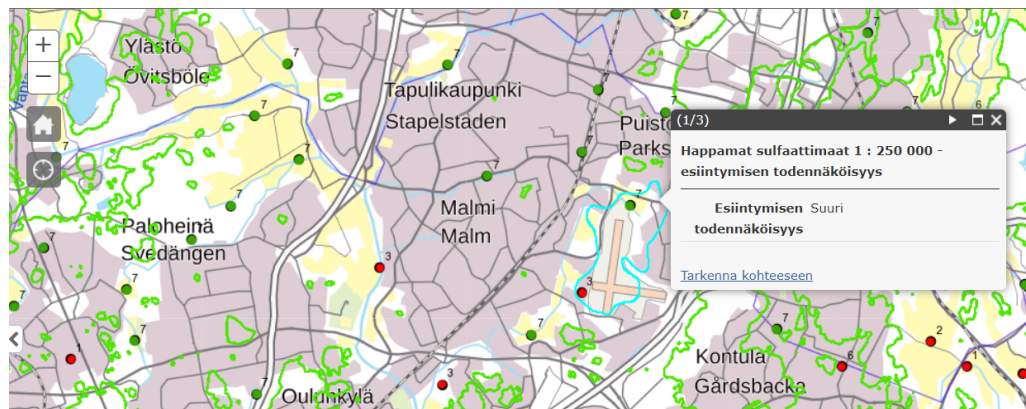
Lumenkaatotoiminta pohjavesialueella on kiellettyä. Toiminta aiheuttaa ympäristönsuojelussa tarkoitettua pilaantumista. Läjitetävän lumen sisältämässä kiintoaineksessa on todettu Valtioneuvoston asetuksen 214/2007 kynnysarvot ylittäviä pitoisuuksia metalleja (Sb, Cr, Ni, Zn) ja alemman ohjearvon ylittäviä pitoisuuksia öljyhiilivetyjä ([8] luku 6.2.3).

Lumen sulamisvedessä taas on todettu kohonneita, meriveden ympäristönormin ylittäviä pitoisuuksia metalleja (Cd, Pb ja Ni) ja yksittäisiä PAH-yhdisteitä (bentso(a)pyreeni, bentso(b)fluoranteeni, bentso(g,h,i)peryleeni, bentso(k)fluoranteeni ja fluoranteeni). Moni näistä aineista on syöpävaarallinen, kuten kadmium, kromi ja lyijy, ja siten terveysriski myös eläimille. Öljyhiilivetyjen summapitoisuus (C10-C40) on vaihdellut välillä 0,4...10 mg/l ([8] luku 6.2.4).

Roskien, haitta-aineiden ja mikromuovien määrät ovat merkittäviä, eikä niiden ympäristövaikutuksia pystytä ratkaisemaan lupamäärityksillä.

Sulamisvedet aiheuttavat ympäristön pilaantumista. Lumen mukana lumenkaatopaikalle voi kulkeutua kaduilta peräisin olevia hiukkasmaisia haitta-aineita, jotka voivat kulkeutua sulamisvesien mukana alueen ja sen lähiympäristön maaperään. Hidastus- ja suodatusratkaisut eivät estä arvokkaan niittyalueen ja sen tukialueen maaperän myrkyttymistä.

Muita mahdollisia haitta-ainelähteitä ovat mm. liukkauden torjunnassa käytettävät hiekoitus ja suolaus sekä ihmisten ja eläinten tuottamat jätteet samoin kuin valituksen kohteena olevan päätöksen perusteluissa mainitut happamat sulfaattimaat, joiden osalta lentokenttäalueen syvä liejusavikko tiedetään ongelmalliseksi (ks. kuva).



Kuva: Malmi lentokentän happamat sulfaattimaat (Geologian tutkimuskeskus, <https://gtkdata.gtk.fi/hasu/>)

Ympäristönsuojelullisesta näkökulmasta valituksen kohteena oleva päätös lumenvastaanottoalueen sijoittamisesta keskelle merkittäviä ja haavoittuvia luontoarvoja on kestävä.

Alueella syntyvien hulevesien hallintasuunnitelmista ei selviä, kuinka suuriin sulamisvesimääriin, sademääriin ja millaisiin sateen toistuvuuksiin hallintarakenteiden avulla on varauduttu. Onko esim. hulevedet ohjattu hallitusti eteenpäin siten, etteivät ne aiheuta ongelmia, haittaa tai vahinkoa kaava-alueen ulkopuolellakaan?

Helsingin kaupunginhallitus on 6.3.2023 lausunnossaan Etelä-Suomen aluehallintovirastolle Hernesaaren lumenvastaanottoaikaan ympäristölupahakemuksesta perustellut Hernesaaren lumenvastaanottoaikaan toiminnan jatkamista sillä, että "Pikaisella aikataululla Hernesaaren vastaanottoaika ei ole korvattavissa. Kuljetusmatkojen pituus on oleellista ympäristövaikutusten kannalta. Pidemmät kuljetusmatkat lisäävät liikennesuoritetta ja sitä kautta hiilidioksidipäästöjä, paikallista ilmanlaatua heikentäviä päästöjä ja melua."

Helsingin kaupungin tavoitteena on lumenkaatopaikkoja korvaaviksi ratkaisuksi kehittää maaläjitystä, asukaspysäköintipaikkojen käyttämistä lumitilana sekä erilaisia sulatusratkaisuita. Helsingin kaupunki on käynnistänyt Lumiralli-hankekokonaisuuden, jolla pyritään kehittämään uusia lumienhallinnan keinoja ja parempaan ympäristöhaittojen kokonaishallintaan [9]. Malmin ja Tasankotien poikkeamis- ja suunnittelutarveratkaisuhakemus ja sille myönteinen maankäyttöjohtajan päätös uudesta rakennettavasta lumenvastaanottoalueesta keskellä monimuotoista, haavoittuvaa luontoa pohjavesineen ei tue kaupungin tavoitteita.

Valituksen kohteena olevassa päätöksessä lentokentän pohjoisosan lumen vastaanottoon varattu alue on myös osa Malmin lentoaseman valtakunnallisesti merkittävää rakennettua kulttuuriympäristöä [10] ja siellä sijaitsevat pääkiitotien lähestymisvalorakennelmat ovat osa RKY-alueen näkyviä historiallisia kerrostumia. Lumenvastaanottoalueen vaikutuksia näihin RKY-alueen maanpäällisiin historiallisiin rakenteisiin ja niiden säilymiseen ei ole selvitetty, eivätkä ne ilmene aluevarauksen liitteistä.

Päätökset uuden lumenvastaanottoalueen rakentamisesta merkittävälle luontoalueelle ja RKY-alueelle Malmin lentokentällä tulee kumota.

Tattariharjuntien reunalla olevan lumenvastaanottoalueen käyttöä tulee jatkaa, kunnes kaupunki kehittää lumen maaläjitykselle korvaavan ratkaisun, joka ei vaaranna Malmin lentokenttäalueen, sen ympäristön eikä Longinojan vesistön poikkeuksellisen monimuotoista luontoa, RKY-alueen historiallisia kerrostumia eikä alueen pohjavesiä.

Malmin lentoaseman ystävät ry vaatii, että hallinto-oikeus kumoaa Helsingin maankäyttöjohtajan päätöksen lainvastaisena. Yhdistys vaatii, että hallinto-oikeus kumoaa päätöksen kokonaisuudessaan, kieltää sen täytäntöönpanon sekä määrää jo toteutetut täytäntöönpanotoimet keskeytettäväksi kokonaisuudessaan.

Lisäksi Malmin lentoaseman ystävät vaatii, että hallinto-oikeus velvoittaa Helsingin kaupungin korvaamaan yhdistykselle asian hoitamisesta aiheutuneet oikeudenkäynti- ja asianosaiskulut myöhemmin yksilöitävällä määrällä (sis. oikeudenkäyntimaksu) korkolain 4 §:n 1 momentin mukaisine

viivästyskorkoineen siitä lukien, kun kuukausi on kulunut hallinto-oikeuden päätöksen antamisesta.

Helsingissä 27.4.2023

Malmin lentoaseman ystävät ry

#### **Liiteasiakirjat:**

[1] ”Perinnekedoista kaupunkiniittyihin - Helsingin niittyverkoston kehittäminen”. Helsingin kaupunki, Kaupunkiympäristön julkaisuja 2021:22 (kuvat 37-39).

<https://www.hel.fi/static/liitteet/kaupunkiymparisto/julkaisut/julkaisut/julkaisu-22-21.pdf>

[2] ”Helsingin tärkeät lintualueet ja merkittävä linnusto”. Helsingin kaupunki, Kaupunkiympäristön julkaisuja 2018:8 (kohde 63 s. 82 sekä liite1, kohdekartta).

<https://www.hel.fi/static/liitteet/kaupunkiymparisto/julkaisut/julkaisut/julkaisu-08-18.pdf>

[3] TMI Jaakko Kullberg, ”Malmin lentokentän perhosselvitys 2015-2017”.

<https://www.malmiairport.fi/wp-content/uploads/2017/07/Malmin-lentokent%C3%A4n-perhosselvitys-2015-2017.pdf>

[4] Helsingin kaupungin rakennusviraston julkaisut 2017:4: ”Luontodirektiivin liitteen IV(a) eläinlajien huomioon ottaminen Helsingin kaupungin hankkeissa”.

[https://www.hel.fi/static/hkr/julkaisut/2017/Luontodirektiivilajiopas\\_2017.pdf](https://www.hel.fi/static/hkr/julkaisut/2017/Luontodirektiivilajiopas_2017.pdf)

[5] Petri Asikainen, ”Malmin lentoaseman lepakkokartoitus 2015-2017, alustava raportti”.

<https://malmiairport.fi/lepakkoselvitys>

[6] Ympäristötutkimus Yrjölä, ”Heinäkurpan esiintyminen Malmin lentokentän alueella syksyllä 2016.” Tutkimusraportti 25.10.2016.

[https://www.hel.fi/static/public/hela/Kaupunkisuunnittelulautakunta/Suomi/Paatostiedote/2016/Ksv\\_2016-12-13\\_Kslk\\_39\\_Pt/30D750F8-D50B-C639-88A4-5877F1100000/Liite.pdf](https://www.hel.fi/static/public/hela/Kaupunkisuunnittelulautakunta/Suomi/Paatostiedote/2016/Ksv_2016-12-13_Kslk_39_Pt/30D750F8-D50B-C639-88A4-5877F1100000/Liite.pdf)

[7] Helsingin kaupunki, Uudenmaan ympäristökeskus: ”Vuosaaren, Vartiokylän, Tattarisuon ja Kallahden pohjavesialueiden suojelusuunnitelma 100-C3736” liitteineen.

<https://www.notesco.net/malmi/%5B1%5D%20Pohjavesialueiden%20suojelusuunnitelma%20100-C3736%20liitteineen.pdf>

[8] Helsingin kaupunki, Hernesaaren lumenvastaanottoaikaan ympäristöhakemus, Dnro ESAVI/41222/2022, yleissuunnitelma.

<https://ylupa.avi.fi/api/v1/documents/attachment/13678449>

[9] Helsingin kaupunginhallitus, pöytäkirja 8/2023 (6.3.2023), §158: lausunto Etelä-Suomen aluehallintovirastolle Hernesaaren lumenvastaanottoaikaan ympäristölupahakemuksesta.

[https://www.hel.fi/static/public/hela/Kaupunginhallitus/Suomi/Paatoshistoria/2023/Keha\\_2023](https://www.hel.fi/static/public/hela/Kaupunginhallitus/Suomi/Paatoshistoria/2023/Keha_2023)

[-03-06\\_Khs\\_8\\_Pk/34B18179-5C26-CFA5-B402-8702E4700000/Lausunto\\_Etela-Suomen\\_aluehallintovirastolle\\_Herne.html](#)

[10] Museovirasto: "Valtakunnallisesti merkittävät rakennetut kulttuuriympäristöt" (RKY):  
Malmin lentoasema. [http://www.rky.fi/read/asp/r\\_kohde\\_det.aspx?KOHDE\\_ID=1560](http://www.rky.fi/read/asp/r_kohde_det.aspx?KOHDE_ID=1560) )