

Helsingin hallinto-oikeus
Radanrakentajantie 5
00520 Helsinki
helsinki.hao@oikeus.fi

VIITE

Vastaselityspyyntö 14.7.2023, Dnro 2108/03.04.04.04.16/2023

ASIA

Vastaselitys asiassa Helsingin kaupungin maankäyttöjohtajan päätös 28.3.2023 § 38 Malmi, Tasankotie, poikkeamis- ja suunnittelutarvehakemus, HEL 2022-012562 T 10 04 01

VALITTAJA

Malmin lentoaseman ystävät ry
Helsinki-Malmin lentoasema
00700 Helsinki
info@malmiairport.fi

Yhteyshenkilö puheenjohtaja Håkan Lövdahl
puh. 050 5351428, puheenjohtaja@malmiairport.fi

AIKATAULU

Vastaselitys on pyydetty toimittamaan hallinto-oikeudelle 30 päivän kuluessa vastaselityspyynnön päiväyksestä. Pyyntö on päivätty 14.7.2023, joten 30 päivää tulee kuluneeksi 13.8.2023. Päivä on sunnuntai, joten vastaselityksen viimeinen toimituspäivä on maanantai 14.8.2023. Vastaselityksen toimittamiseen on pyynnöstä myönnetty lisäaikaa 28.8.2023 asti.

VASTASELITYS

Malmin lentoaseman ystävät ry (MLY) pitää Helsingin kaupungin lausuntoa vajavaisena, tarkoitushakuisena ja osin harhaanjohtavana, ja toteaa kaupungin lausunnosta seuraavaa:

Rakennuspaikan lähtötilanne

Kaupunki pyrkii hämärtämään Malmin lentokentän laillista statusta käyttämällä *lentoaseman* käsitettä, joka ei ole asiassa merkityksellinen. Finavian ja lennonjohdon poistuttua Malmin lentokenttä on lentoaseman sijasta ollut *lentopaikka*, jolla on liikenteen turvallisuusvirasto Traficomien myöntämä pitolupa, operaattori ja voimassa oleva ympäristölupa. Se on vuodesta 2017 edelleen toiminut valtioneuvoston asetuksella määrittämänä kansainvälisenä

rajanylityspaikkana, ja on koko laajan pääkaupunkiseudun ainoa kansainvälinen yleisilmailukenttä 150 km säteellä (Helsinki-Vantaa palvelee aikatauluttamatonta yleisilmailua vain hyvin rajoitetusti). Kansainvälisiä lento-operaatioita oli Malmilla Finavian tilastoinnin mukaan useita satoja vuodessa, ja trendi oli vahvasti kasvava aina tilastoinnin loppuun asti (2016, ks. <https://www.malmiairport.fi/malmin-merkitys-liikenneinfrastruktuurina/>, taulukko). Finavian poistuttua Malmilta kansainväliset operaatiot ovat jatkuneet entiseen tapaan rajamuodollisuuspalveluiden ollessa läsnä tarvittaessa. Tälläkin hetkellä lentokenttä on suljettu ainoastaan määräaikaisella ilmailutiedotteella (NOTAM), joka uusitaan tarvittaessa. Kaupungin väittämä Malmin lentokentän juridisesta statuksesta “kuolleena lain kirjaimena” on yksiselitteisesti väärä.

Rakennushankkeen edellyttämät päätökset ja muut luvat

Kaupunki kiertää YSL 12§:n kieltämän toiminnan sijoittamisen asemakaavan vastaisesti ja määräyksen siitä, ettei toiminnan sijoittaminen saa vaikeuttaa alueen käyttämistä kaavassa varattuun tarkoitukseen esittämällä, että määräaikaisen hankkeen voi toteuttaa asemakaavan vastaisesti, eikä se vaikeuta alueen käyttämistä yleiskaavan mukaiseen toimintaan. Malmin lentokenttäalueelle aiotun lumenvastaanottopaikan alueella on voimassa vuoden 1964 asemakaava (kuva 1), jossa alue on merkitty liikennealueeksi (LL, lentokenttäalue). Kaupungin aikoma toiminta nimenomaan vaikeuttaa ja suoranaisesti estää alueen käyttöä voimassa olevan asemakaavan mukaiseen toimintaan.

The screenshot shows the Helsinki Karttapalvelu interface. The main map area displays a green-colored area with a tooltip that reads: "09103899060004 Muu kuin korttelialueen yks LL Lentokenttäalue". The left sidebar contains a search bar and a list of planning layers, including "Asemakaavat" and "Kaavayksiköt". The right sidebar displays details for "Kaava 5343", including its number, date, and status.

Perustiedot	
Tunnus	5343
Vahvistuminen	21.4.1964
Voimaantulo	Tietoa ei ole
Lainvoimaisuuspäivä	Tietoa ei ole
Tila	voimassa
Laji	Ensimmäinen asemakaava ja asemakaavan muutos
Nimi	38. JA 39. K.OSA

Additional information from the interface:

- Kaavayksiköt: 180
- Kiinteistöt: 315

Kuva 1: Aiotun lumenvastaanottopaikan alueella voimassa oleva asemakaava kaupungin karttapalvelussa (LL, lentokenttäalue).

Poikkeamisen edellytykset ja erityinen syy

Kaupunki viittaa lausunnossaan Rambollin laatimaan Malmin lumenvastaanottoalueen yleissuunnitelmaan ja sen 13.10.2021 päivättyyn selostukseen merkittävänä tietoaineistona. Kyseisen selostuksen kohdassa 2.1 (s. 3 sekä kuva 2 s. 4) todetaan, että aiotulle lumenvastaanotto paikalle on olemassa varalla jo aiemmin useina vuosina kyseiseen tarkoitukseen käytetty alue lentokentän niittyjen itäpuolella Tattarisuon teollisuusalueen pohjoislaidalla.

Selostuksen kohdassa 3.3 myös todetaan lentokenttäalueen kuuluminen linnustollisesti arvokkaisiin alueisiin. Maininta suunnittelualueen kuulumisesta niittyverkoston arvokohteisiin (2021) ei liene ehtinyt mukaan samana vuonna laadittuun selostukseen, mutta on ollut käytettävissä vuonna 2023 poikkeamispäätöstä valmisteltaessa.

Kaupungin varalla tarkastelema alue lentokentän ulkopuolella sen koillisnurkalla on vähintään nykyisen lumenvastaanotto paikan kokoinen eikä kuulu Helsingin merkittäviin lintualueisiin eikä niittyverkoston arvokohteisiin kuten Malmin lentokenttäalue. Mitään perusteluja varalla tarkastellun alueen hylkäämiselle ja lumenvastaanotto paikan osoittamiselle luontoarvoiltaan merkittävälle lentokenttäalueelle ei kuitenkaan mainita kaupungin lausunnossa.

On ilmeistä, että poikkeamiselle voimassa olevan asemakaavan mukaisesta käytöstä (lentokenttä) ei ole edellytyksiä tällaisen vaihtoehdoisen, jo aiemmin tarkoitukseen käytetyn sijoituspaikan ollessa olemassa kaupungin omankin tietomateriaalin mukaan.

Ympäristö- ja muut vaikutukset

Kaupunki viittaa lausunnossaan ELY-keskuksen 18.10.2021 päivättyyn lausuntoon, jonka mukaan "tilapäistoiminnot eivät sijoitu niille niittyalueille, jotka ovat tärkeimpiä heinäkurpan muutoaikaisia levähdysalueita. Poikkeaminen luonnonsuojelulain eliölajien suojelua koskevista säännöksistä ei linnuston osalta ole tarpeen, kun rakentamistyöt rajataan lintujen pesimäajan (1.4.–31.7.) ulkopuolelle."

Heinäkurpan vuosittaisten ja runsaiden muutoaikaisien havaintojen täsmällisiä paikkatietoja ei ole, joten ELY-keskuksen lausunto on tältä osin toteen näyttämätöntä arvailua. On kuitenkin kiistatonta, että lentokentän koko niittyalue, myös lumen vastaanotto paikalle suunniteltu alue, on heinäkurpalle otollista levähdysmaastoa ruokailumahdollisuuksineen ja niittykasvillisuuden suoine näkösuojineen. Suomen Luonto -lehden 7/2016 mukaan [1] "paras paikka Suomessa tavata heinäkurppa on kuitenkin Malmin lentokenttä Helsingissä. Arvellaan, että kurppa saattaisi jopa pesiä kentällä, koska sitä viime vuosina on tavattu syksyisin useita yksilöitä kerrallaan, ennätysellisesti 12.9.2015 laskennassa peräti 12 yksilöä. Tämä tieto kerrotaan uunituoreessa

Tringan ja Nemon yhteisesti julkaisemassa pääkaupunkiseudun parhaiden lintupaikkojen oppaassa.“

Kaupunki esittelee harhaanjohtavasti vain lumenvastaanottoaikan *rakentamisaikaisia* vaikutuksia linnustoon sivuuttaen sen varsinaisen toiminnan vaikutukset. 13.8.2023 otettu valokuva (kuva 2) lentokenttäalueen eteläpuolella sijaitsevasta nykyisestä lumenvastaanottoaikasta korkeine likaisine lumikinoksineen ja roskineen osoittaa kiistattomasti, että lumenvastaanottoaikan toiminta tuhoaisi alleen jäävältä alueelta ja lähiympäristöstään niittylinnuston pesimäalueen koko pesimäkauden ajaksi, ts. ympärivuotisesti ja pysyvästi, vaikka rakentamistyöt pesimäkauden ulkopuolella tehtäisiinkin.

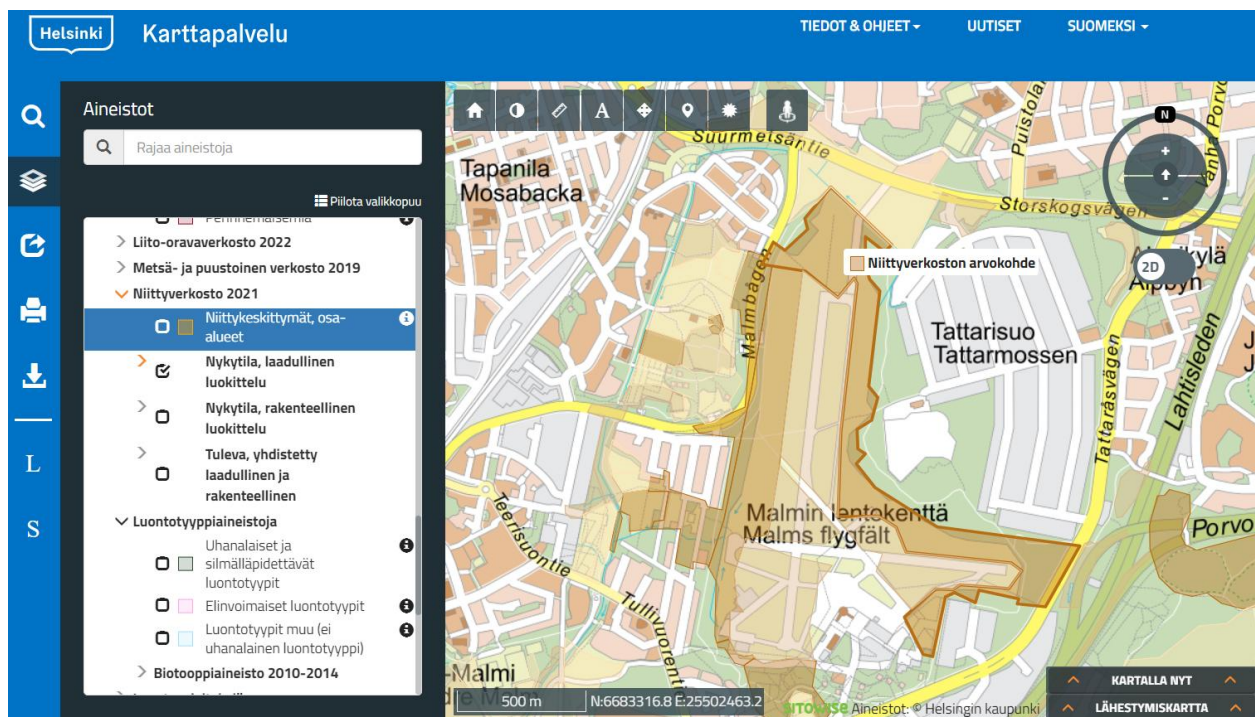


Kuva 2: Vasemmalla: kaupungin nykyinen lumenvastaanottoaikka Malmin lentokenttäalueen eteläpuolella, kuvattu 13.8.2023 (via Sari Korhonen). Oikealla: aiotun lumenvastaanottoaikan niittyä ja luontoa lentokenttäalueen pohjoispäässä kiitotien päädyn takana, kuvattu elokuussa 2023 (via Maaret Ahlsved).

Niityt

Kaupunki toteaa, että Malmin lentokentällä tehdyt luontoselvitykset ovat tuoneet “tarkempaa tietoa alueen luontoarvoista” kuin mitä MLY:n hallintovalituksessa mainitun, koko kaupunkia koskevan niittyverkostotutkimuksen laatimisen aikana oli käytettävissä. Kaupungin tässä yhteydessä mainitsevat kasvillisuusselvitykset 2020 ja 2021 on kuitenkin toteutettu

uudemman selvityksen osalta jo useita kuukausia ennen niittyverkostoselvityksen julkaisemista marraskuussa 2021. Olisi erikoista, jos kasvillisuusselvitysten havaintoaineisto ei olisi ollut niittyverkostoselvityksen laatijoiden käytettävissä, koska niittyverkostoselvityksen yleisemmät karttarajaukset (kuva 3) Malmin lentokenttäalueen pohjoisosassa täsmäävät mainittujen kasvillisuusselvitysten aluerajauksiin. Kesäkauden 2021 kasvillisuusselvityksen edustavuus- ja heikentyneisyysluokituksista riippumatta suunnitellun lumenvastaanottoaikan alle jäävä alue on katsottu vasta kuukausia myöhemmin julkaistussa niittyverkostoselvityksessä niittyverkoston arvokohdeksi, mitä tuskin olisi tehty ilman asiaa koskevaa tutkimustietoa.



Kuva 3: Niittyverkoston arvokohderajaukset Malmin lentokentän alueella kaupungin karttapalvelussa (Niittyverkostoselvitys 2021). Lumenvastaanottoaikan suunniteltu sijainti on tummemmalla ruskealla merkityssä niittyverkoston arvokohteessa lentokenttäalueen pohjoispäässä.

Kaupunki viittaa Malmin lentokenttäniittyjen alkuperään ikään kuin se olisi niiden arvoa vähentävä seikka. Lentokenttäalue ympäristöineen on ikivanhaa maanviljelysalueita, jolla esiintyy paikannimistöä “niitty”/”äng” jo 1700-luvun maanjakokartoissa [2], joten alueen leimaaminen “uhanalaisten luontotyyppien kaltaiseksi uusympäristöksi” ei pidä paikkaansa. Käyttötarkoituksen historiallisesti katsoen hiljattainen muutos maanviljelyskäytöstä lentokenttäalueeksi ei vähennä alueen merkitystä lajirikkaana niittyluontotyyppinä, jotka ylipäätään ovat ihmisen toiminnan muovaamia.

Malmin lentokentän alueen luontoarvoja hävittävässä kaupungin hankkeissa ilmenee pyrkimys sirpaloita Malmin lentokentän ja sen ympäristön biodiversiteetiltään merkittävä

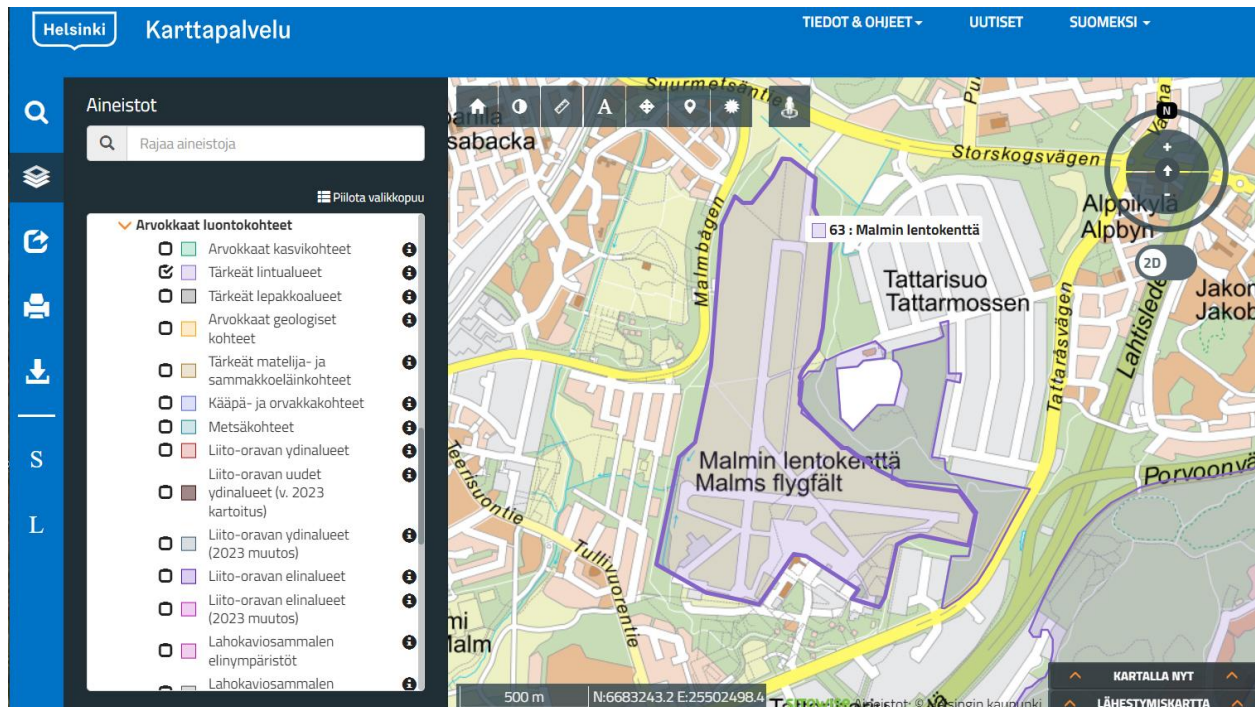
luontokokonaisuus pieniksi paloiksi, joiden luontoarvojen hävittäminen luvitetaan tai toteutetaan virkamiespäätöksin pala palalta vedoten yksittäisten palojen merkityksettömyyteen laajemmassa kokonaisuudessa. Suunniteltu lumenvastaanottoaikka keskellä monimuotoista niittyluonnon arvokohdetta on tästä havainnollinen esimerkki, jossa kaupungin virkamies toimii suoraan kaupunkiympäristölautakunnan hyväksymän luonnon monimuotoisuuden turvaamisen toimintaohjelman 2021-2028 [3] tavoitteiden vastaisesti.

Linnusto

Helsingin kaupungin lausunnossa pyritään esittämään lentokenttäalueen merkitys heinäkurpan muuтонаikaisena levähdyspaikkana vähättelevään sävyyn, viitaten "muutamii yksilöihin" kahtena yksittäisenä vuonna ja ELY-keskuksen lausuntoon, jonka mukaan "tilapäistoiminnot eivät sijoitu niille niittyalueille, jotka ovat tärkeimpiä heinäkurpan muuтонаikaisia levähdysalueita."

Jopa kaupungin omassa heinäkurppaselvityksessä vuodelta 2016 (MLY:n hallintovalituksen liite 6, kartta s. 6) on merkitty heinäkurppahavainto juuri suunnitellun lumenvastaanottoaikan alueelle. Eturivin lintuasiantuntija Seppo Vuolanto luonnehtii Malmin lentokenttää Suomen parhaaksi paikaksi tavata heinäkurppa ja jopa mahdolliseksi pesimäpaikaksi [1], jossa on parhaina havaintovuosina (esim. 2015) havaittu toistakymmentä yksilöä.

Kaupungin argumentti, jonka mukaan "lumenvastaanottoaikan toteuttaminen ei poista minkään lajin pesimäaluetta kokonaan, sillä muualta lentokenttäalueelta löytyy vastaavaa luontotyyppiä", kuvastaa täydellisesti kaupungin edellä mainittua pyrkimystä tuhota lentokenttäkokonaisuuden rikkaat ja monimuotoiset luontoarvot pala palalta. Koko lentokenttäalue on kuitenkin kaupungin luontokartoituksissa merkitty tärkeäksi lintualueeksi (kuva 4).



Kuva 4: Tärkeät lintualueet kaupungin karttapalvelussa. Suunniteltu lumenvastaanottoaika sijaitsee tärkeäksi lintualueeksi rajatun alueen pohjoispäässä.

Perhoset (ja muut selkärangattomat)

Kaupunki väittää lausunnossaan, että aiotun lumenvastaanottoaika alueella ei esiinny viheryökköstä. Kaupunki viittaa Faunatica Oy:n viheryökköstä koskevaan perhosselvitykseen 17.12.2021. Kyseinen selvitys on yleisluntuinen ja keskittyy laajoihin alueisiin, eikä siitä ilmene spesifisesti suunnitellun lumenvastaanottoaika alueella tehtyä havainnointia.

Lumenvastaanottoaikaiksi aiotun alueen perhoslajistoa ei ole selvitetty ansapyyntillä vaan pelkästään satunnaisilla havainnointikävelyillä, eikä kaupungin väitteelle suunnitellun lumenvastaanottoaika osalta ole mitään muuta todennettua perustelua kuin Faunatica Oy:n vuonna 2019 yhtenä ainoana päivänä tekemä yksittäinen kävelykarttoitus ([4] s. 18). Pysyvän, ympärivuotisen luontoarvojen tuhoutumisen ollessa kysymyksessä näin ylimalkainen selvitystyö ei ole missään tapauksessa riittävä johtopäätösten tekemiseen erittäin uhanalaisen lajin esiintymisestä alueella.

Muiden selkärangattomien (esim. kovakuoriaiset, pistiäiset, yhtäläissiipiset, hämähäkkieläimet, kotilot ym.) esiintymistä lentokenttäalueella ei ole selvitetty missään vaiheessa mitenkään, eikä tällaisista mahdollisista direktiivilajeista tai erityisesti suojeltavista lajeista alueella ole mitään tietoa. Koska lumenvastaanottoaika tuhoaa alleen jäävät luontoarvot ympärivuotisesti ja pysyvästi (vrt. kuva 2, vasen), on kaikenlainen hyönteisfauna alueella selvittävä perusteellisesti ennen mihinkään heikentäviin toimenpiteisiin ryhtymistä.

Lepakot ja koivuhiiri (ja muut nisäkkäät)

Kaupunki toteaa lausunnossaan, että Malmin lentokenttä Malmin lentokenttä ympäristöineen ei sisälly kartoitettuihin Helsingin lepakkoalueiden arvokohteisiin. Tähän on yksinkertainen ja tarkoitushakuinen syy: aluetta ympäristöineen ei sisällytetty tutkittaviin kohteisiin lainkaan, kun Helsingin lepakkoalueita arvoluokiteltiin vuonna 2014. Eturivin lepakkoasiantuntija Petri Asikaisen vuosina 2015-2017 Malmin lentokentällä ja sen ympäristössä toteuttaman lepakkokartoituksen mukaan (MLY:n hallintovalituksen liite 5, loppulause) ”*Malmin lentokenttä tulisi itseoikeutetusti lisätä Helsingin tärkeiden lepakkoalueiden listalle*”.

Erityisen merkittävä seikka aiotun lumenvastaanottoapaikan asiassa ovat lepakoiden ruokailualueina toimivat niityt ja asianmukaisesti selvittämättömät siirtymisreitit niiden poikki. Juuri lumenvastaanottoapaikaksi aiotun lentokentän pohjoisosan niityt ovat todennäköisin ruokailualue Suomessa hyvin harvinaisena muuttavana lajina esiintyvälle kimolepakolle (*vespertilio murinus*, EU-direktiivilaji), josta saatu havainto on merkitty Petri Asikaisen toteuttaman lepakkokartoituksen karttaliitteeseen keltaisella tähdellä juuri lumenvastaanottoapaikalle aiotun alueen itäpuolelle. Kimolepakkohavainto todennettiin useita kertoja eri vuosina aina samalta alueelta.

Koivuhiiren kuten muidenkaan mahdollisten direktiivilajien tai jopa erityisesti suojeltavien nisäkäslajien esiintymistä aiotun lumenvastaanottoapaikan alueella ei ole tutkittu. Koska lumenvastaanottoapaikka tuhoaa alleen jäävät luontoarvot ympärivuotisesti ja pysyvästi, on kaikenlainen mahdollisesti erityisesti suojeltava nisäkäsfauuna alueella selvitettävä perusteellisesti ennen mihinkään heikentäviin toimenpiteisiin ryhtymistä.

Liito-oravat

Kaupunki mainitsee jostain syystä lausunnossaan liito-oravat ja niiden kartoitukset, joihin MLY ei ole hallintovalituksessaan viitannut. On ilmeistä, ettei liito-orava vanhojen metsien lajina viihdy avoimilla niityillä, mutta on merkittävä osa lentokentän niittyjen ja reunametsien muodostamaa rikasta ja haavoittuvaa luontokokonaisuutta.

Sulamisvedet ja pohjavesi

Kaikki sulamisvedet lentokenttäalueelta päätyvät suurella vaivalla talkoovoimin meritaimenpuroksi kunnostettuun Longinojaan, joka laskee EU-luontodirektiivin liitteiden II ja IV(a) lajeihin kuuluvan vuollejokisimpukan asuttamaan Vantaajokeen (Natura 2000 -alue). Kaupungin lausunnossa mainitut sulamisvesien puhdistusmenetelmät (laskeutumisallas, öljynerotin ja biosuodatinkenttä) eivät poista sulamisvesistä vesiliuosmuotoisia epäpuhtauksia, esimerkiksi lumenvastaanottoapaikalle tuotavan, kaduilta ja maanteiltä auratun lumen sisältämää tiesuolaa, minkä kaupunki itsekin myöntää lausuntonsa liitteessä 7 (kohta 6.3.3, s. 12). Lisäksi kaupungin mainitsema virtaaman viivyttäminen vain venyttää herkkään puroluontoon ja

Vantaajoen Natura 2000 -alueelle päätyvien epäpuhtauksien ympäristökuormitusta entistä pidemmälle ajalle (vrt. kuva 2, vasen) meritaitementen kudun ja poikasten, Vantaajoen vuollejokisimpukan sekä muun uhanalaisen eläimistön ja sen elinympäristön vahingoksi.

Erityinen syy

Väittäessään erityiseksi syyksi ”lumenvastaanottoaikaan tarvetta” ja sen sijaintia ”kohtuullisella etäisyydellä” kaupunki ei mainitse, mistä pisteestä kohtuullinen etäisyys määritellään. Kaupungin omassakin ”merkittävänä tietoaikana” esiin tuomassa materiaalissa (ks. yllä kohta *Poikkeamisen edellytykset ja erityinen syy*) mainitaan varalla tarkasteltu, vähintään nykyisen lumenvastaanottoaikaan kokoinen alue, joka ei sijaitse yhtään kauempana nykyisestä lumenvastaanottoaikaasta ja jota on jo useina vuosina käytetty kyseiseen tarkoitukseen.

Helsinki on muutenkin Euroopan harvimmassa asutettuja pääkaupunkeja, ja sen alueelta löytyy luontoarvoiltaan sekä pohjavesi- ja hulevesioloiltaan merkittävästi Malmin lentokenttäaluetta vähemmän haavoittuvia ja vähemmän arvokkaita paikkoja lumen vastaanottamiseen. Koko Suomessa äärimmäisen uhanalaiseksi luontotyyppiä määritellyn niittyluonnon tuhoaminen pääkaupungin suurimmassa yksittäisessä niittyluonnon arvokohteessa ei ole perusteltavissa kaupungin esittämin erityisin syin.

RKY-alue

Kaupunki toteaa lausunnossaan: ”Malmin lentokentän RKY-alueen arvoihin kuuluvat terminaali, hangaari ja kiitoradat. Rakennukset eivät sijaitse rakennuspaikalla eikä hanke kohdistu kiitoradoille.”

Kaupungin tulkinta alueen RKY-arvoista on yksiselitteisesti väärä. Ne on määritellyt ylimpänä valtakunnallisena asiantuntijana Museovirasto, jonka lausunnot pitkälti yli vuosikymmenen ajalta eivät ole tulkittavissa kaupungin esittämällä suppealla ja tarkoitushakuisella tavalla. Arvokasta RKY-aluetta on lentokenttäalue kokonaisuutena, kuten sen RKY-alueerajauskin osoittaa. Museovirasto esim. luonnehtii Malmin lentokenttää lausunnossaan [5] ympäristöministeriölle 1.11.2018 näin (korostukset MLY:n):

”Toiseksi ELY-keskus perustelee päätöstään [olla suojelematta Malmin lentokenttää rakennusperintölain nojalla] sillä, että lentoaseman kokonaisvaltainen suojeleminen on mahdollista tutkia ja arvot turvata maankäyttö- ja rakennuslain säännöksiin ja asemakaavoituksella. Päätöksessä todetaan, ***vastoin Museoviraston näkemystä kenttäkokonaisuuden suojelutarpeesta***, että asemakaavoitus asuinalueeksi turvaa myös kulttuurihistoriallisten arvojen säilymistä. - -

Alueen arvot, ominaisuudet ja erityispiirteet on hyvin selvitetty kaavatyön yhteydessä laaditussa ympäristöhistoriaselvityksessä, mutta eri osissa valmisteltavat asemakaavat eivät ota sitä huomioon edes merkittävimpien rakennusten suojelussa sisätiloille, puhumattakaan

kenttäkokonaisuudesta. ***Malmin lentoasema on varhaisimpia esimerkkejä siitä, miten terminaali, lentokonehalli, kompassiruusun tavoin risteävät kiitotiet ja avoimet kenttäalueet on suunniteltu kansainvälisesti korkeatasoista ilmailuarkkitehtuuria edustavana kokonaissommitelmana. Asemakaavoituksen tavoitteet täyttää kenttä asuinkortteleilla tuhoaa historiallisesti ja rakennustaiteellisesti ainutlaatuisen monumentin huolimatta siitä, että pari rakennusta säilyisi ja kiitotietä hyödynnetään katulinjana.***

Museoviraston kannan alueen RKY-arvoihin tuo yksiselitteisesti esiin myös viraston 24.7.2019 suojeleasiassa Ympäristöministeriölle tekemän valituksen [6] yhteenveto, toinen kappale:

”Malmin lentoaseman valtakunnallisesti merkittävässä kokonaisuudessa kyse on rakennusten ja kiitoratojen muodostamasta kokonaisuudesta, siis alueen avoimeen maisematilaan ja lentokenttälouonteeseen liittyvien piirteiden säilymisestä ja turvaamisesta. Vireillä tai valituskäsittelyssä olevissa asemakaavoissa ei toteudu valtakunnallisiin alueidenkäyttötavoitteisiin liittyvä maankäyttötarpeiden yhteensovittaminen. Kaavaratkaisuissa on sivuutettu kokonaisuuden arvot ja kysymykset sen kulttuurihistoriallisiin arvoihin soveltuvista käytöistä, kiitoratojen suojelemisesta sekä lentokentän rakennusten sisätilojen riittävän kattava suojeleminen.”

Helsingin kaupungilla ei ole pätevyyttä eikä mandaattia määrittellä RKY-alueen arvoja uudelleen Museoviraston yli ja ohi.

Kaupunki esittää lausunnossaan, että lentokenttää operoivan Malmin lentokenttäyhdistys ry:n maanvuokrasopimus alueella on päättynyt. Toimeenpannusta hädöstä huolimatta maanvuokrasopimuksen irtisanomisen käsittelyt ovat edelleen kesken oikeusasteissa, eikä vuokrasopimuksen irtisanominen siten ole lainvoimainen.

Lähestymisvalorakenteet aiotun lumenvastaanottoaikan alueella (kuva 2, oikealla) ovat tärkeitä ilmailutoimintaa ja sen turvallisuutta palvelevia laitteita sekä osa RKY-aluekohteen historiallisia kerrostumia. Niiden hävittäminen heikentäisi RKY-alueen kulttuuriperintöarvoja. Valtakunnallisesti merkittävistä kohteista huolehtivaa Museovirastoa ei tiettävästi ole asiassa konsultoitu lainkaan.

Lähestymisvalorakenteiden hävittäminen myös vaikeuttaisi alueen käyttöä voimassa olevan asemakaavan mukaiseen toimintaan (lentokenttä). Rakenteiden hävittämistä ei tule sallia niin kauan kuin lentokenttää operoivan Malmin lentokenttäyhdistyksen maanvuokrasopimuksen irtisanomisasian oikeuskäsittelyt ovat kesken.

Alueen RKY-arvojen ja asemakaavan mukaisen käyttötarkoituksen heikentämiselle ei ole kunnollisia perusteluja varsinkaan kun siirrettävälle lumenvastaanotto paikalle on olemassa jo aiemmin tarkoitukseen käytetty, varalla tarkasteltu paikka lentokenttäalueen ulkopuolella.

Yhteenveto

Edellä mainituin sekä hallintovalituksessaan esittämiensä perusteluin Malmin lentoaseman ystävät ry katsoo maankäyttöpäällikön lumenvastaanottoa koskevan päätöksen olevan perusteeton ja lainvastainen ja vaatii, että hallinto-oikeus kumoaa päätöksen kokonaisuudessaan, kieltää sen täytäntöönpanon sekä määrää mahdollisesti jo toteutetut täytäntöönpanotoimet keskeytettäväksi kokonaisuudessaan.

Helsingissä 28.8.2023

Håkan Lövdahl, puheenjohtaja
Malmin lentoaseman ystävät ry

Liitteet

- [1] [S. Vuolanto: ”Mitä heinäkurpalle kuuluu?” Suomen Luonto 7/2016](#)
- [2] [Malmin lentokentän ympäristön nimistöhistoriallinen selvitys. Helsingin kaupunkisuunnitteluviraston asemakaavaosaston selvityksiä 2016:3](#)
- [3] [Helsingin luonnon monimuotoisuuden turvaamisen toimintaohjelma 2021–2028](#)
- [4] [Faunatica Oy: Viheryökkösen esiintymisselvitys Helsingin Malmin lentokentällä vuonna 2019](#)
- [5] [Museoviraston lausunto Ympäristöministeriölle Malmin lentokentän suojeleasiassa 1.11.2018](#)
- [6] [Museoviraston valitus Ympäristöministeriölle Malmin lentokentän suojeleasiassa 24.7.2019](#)